

たいき おせん
大気汚染

奈良市について

水質の汚濁

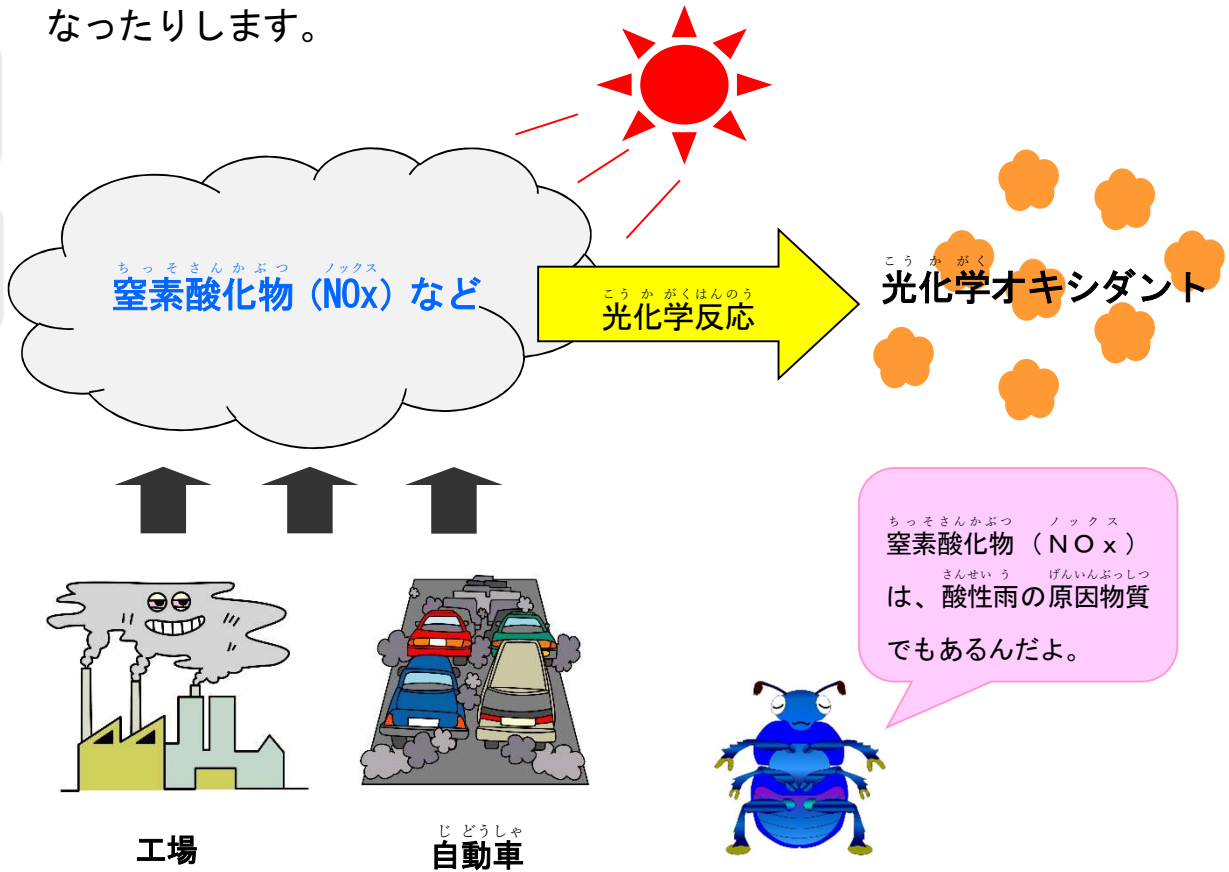
大気汚染

地球温暖化

ごみとわたしたち

こうかがく
光化学スモッグ

こうかがく じどうしゃ ちっそさんかぶつ
光化学スモッグとは、自動車や工場などから出される窒素酸化物
ノックス こうかがくはんのう せいせい こうかがく
(NO_x)などから光化学反応により生成する光化学オキシダントによっ
たいき おせん こうかがく ほっせい たいき
て大気が汚染されることをいいます。光化学スモッグが発生すると、大気
が白っぽくどんよりとした感じになり、目がチカチカしたり、のどが痛く
なったりします。



ちっそさんかぶつ ノックス
窒素酸化物 (NO_x)
は、酸性雨の原因物質
でもあるんだよ。

工場

自動車

びしょう りゅうし じょうぶつしつ びーえむ

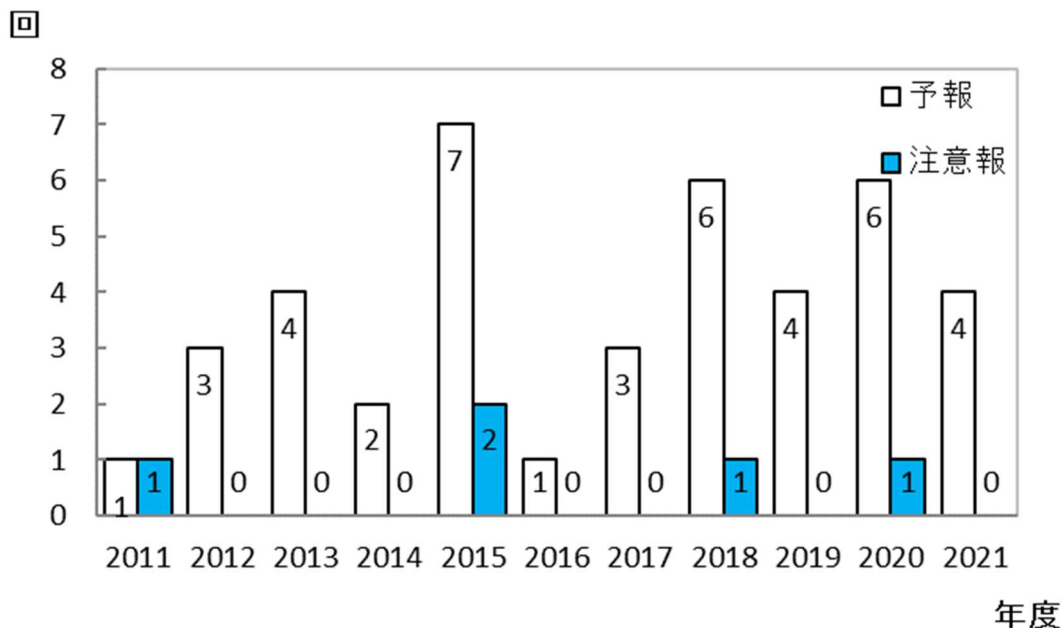
微小粒子状物質 (PM2.5)

たいき ちゅう う りゅうし
大気中に浮かんでいる粒子のうち、大きさが
2.5 マイクロメートル以下の粒子です。
びーえむ びじょう かみ
PM2.5は非常に小さいため（髪の毛の太さ
の1/30程度）、肺の奥深くまで入りやすく、
ぜんそく等の呼吸器系の病気になる可能性が
高くなることが心配されています。奈良市では
へいせい ねんど びーえむ そくてい おこな
平成24年度からPM2.5の測定を行っています。



びーえむ PM2.5の大きさ (概念図)
しゅうてん
(出典: USEPA資料)

こうかがく はつれいかいすう じょうきょう
光化学スモッグ発令回数の状況



奈良市について

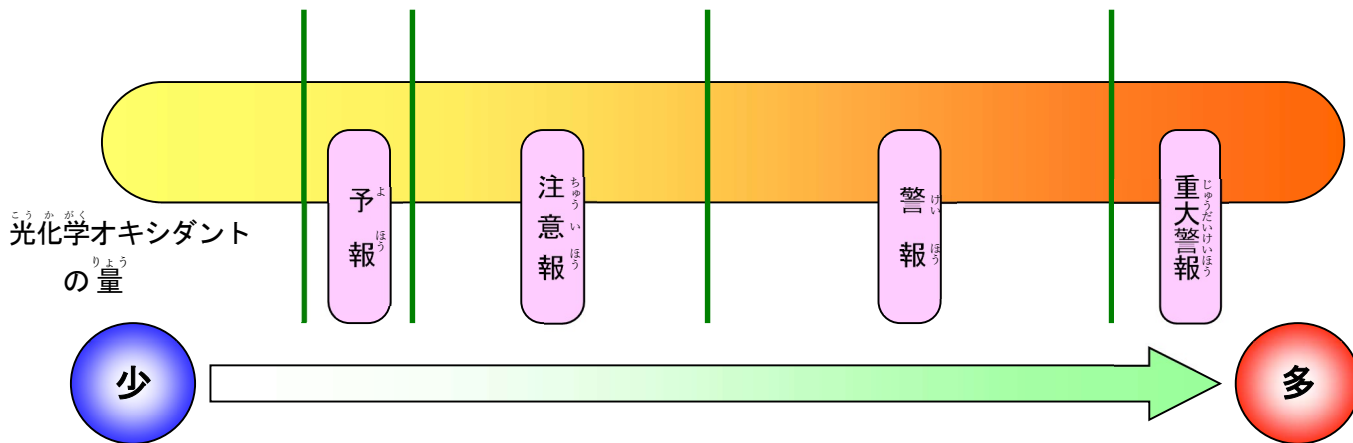
水質の汚濁

大気汚染

地球温暖化

ごみとわたしたち

こうかがく はつれいくぶん
光化学スモッグの発令区分



- 光化学スモッグ注意報が発令されたときは、できるだけ屋外の運動をさけ、屋内に入りましょう。
- 目やのどなどに刺激を感じた人は、水道水で洗眼やうがいをしましょう。
- 症状がひどければ、お医者さんにみてもらいましょう。

とりくみ
市の取組

奈良市について

奈良市では光化学スモッグが奈良県より発令された場合、学校や幼稚園、保育園、駅などに連絡し、広く市民のみなさんに知らせています。

水質の汚濁

環境省の大気汚染物質広域監視システム「そらまめ君」

で、現在の大気汚染のデータを見ることができます。



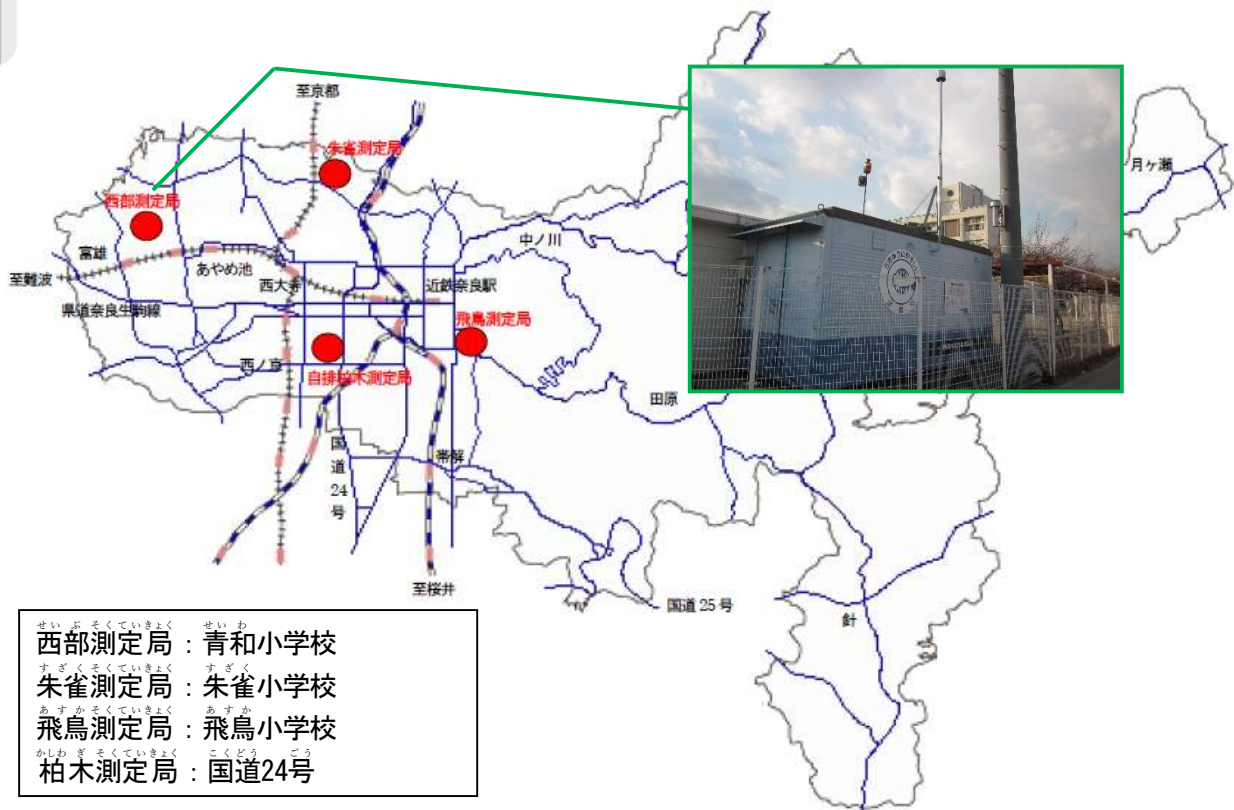
大気汚染

<https://soramame.env.go.jp/>

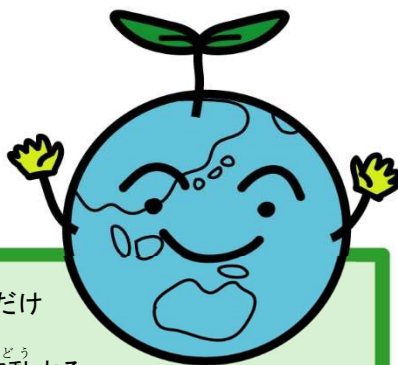
地球温暖化

奈良市では、4つの大気の測定局（西部、朱雀、飛鳥、柏木）で大気を常に監視しています。また、大気を汚染するばい煙などを出す工場などへの立入検査を行っています。

ごみとわたしたち



かぞく いっしょ
家族と一緒にできること



- ・ 近くへ出かけるときはできるだけ
車つかを使わずに徒歩や自転車じてんしゃで移動する。
- ・ 環境かんきょうにやさしい車つかを使ってもらおう。
- ・ 車ちゆうしゃを駐車、停車ていしゃするときは、エンジンを切ってもらおう。
- ・ ふんわりアクセルなどのエコドライブを
してもらおう。



奈良市に
ついて

水質の
汚濁

大気汚染

地球
温暖化

ごみと
わたし
たち